

# Sammenfatning af kvalitets-, miljø- og arbejdsmiljøledelse



**AARSLEFF**

Denne sammenfatning giver en samlet oversigt over Per Aarsleff A/S' ledelsessystemer, herunder politikker og målsætninger inden for kvalitet, miljø og arbejdsmiljø (KMA). Sammenfatningen er fastlagt for Per Aarsleff A/S og er samtidig gældende som overordnede politikker og målsætninger for de selskaber i Aarsleff-koncernen, som deltager i fælles certificeringer. Sammenfatningen er målrettet nuværende og potentielle interessenter, herunder kunder, rådgivere, medarbejdere, myndigheder, samarbejdspartnere m.fl.

[www.aarsleff.com](http://www.aarsleff.com)

Per Aarsleff A/S, Hasselager Allé 5, 8260 Viby J, CVR nr. 37542784


**AARSLEFF**

## Indhold

|   |           |
|---|-----------|
| <b>0.1 Forord</b>   | <b>3</b>  |
| <b>0.2 Præsentation af Aarsleff-koncernen og Per Aarsleff A/S</b> | <b>4</b>  |
| Infrastruktur og byggeri til moderne samfund                      | 4         |
| Kompetencefællesskaber  | 4         |
| Industrialisering og optimering                                   | 4         |
| Fællesfunktioner  | 4         |
| Interessenter   | 5         |
| <b>0.3 Introduktion til ledelsessystemerne</b>                    | <b>6</b>  |
| Systemstruktur  | 6         |
| Processer   | 7         |
| Certificeringsområder og krav                                     | 7         |
| <b>1.1 Mission, vision, værdier og politikker</b>                 | <b>8</b>  |
| Mission   | 8         |
| Vision  | 8         |
| Værdier   | 8         |
| Kvalitetspolitik  | 8         |
| Miljøpolitik  | 8         |
| Arbejdsmiljøpolitik   | 9         |
| <b>1.2 Målsætninger</b>   | <b>10</b> |
| <b>1.3 Organisation, ansvar og beføjelser</b>                     | <b>11</b> |
| <b>1.4 Aktivitets- og procesmodel for Aarsleff</b>                | <b>13</b> |
| Ledermøder  | 13        |
| Kommunikation   | 13        |
| Systemopfølgning og -udvikling                                    | 14        |

**AARSLEFF**

## 0.1 Forord

Formålet med Per Aarsleff A/S' ledelsessystemer inden for kvalitet, miljø og arbejdsmiljø (KMA) er at sikre, at elementerne indgår som en naturlig del af samtlige processer, der finder sted i virksomheden, herunder salg og ordreerhvervelse, produktion og projektafvikling samt installation, service, drift og vedligehold.

Ledelsessystemerne bidrager til, at vi kender og opfylder vores interessenters behov, krav og berettigede forventninger, ved at vi i det daglige arbejde udviser en god kvalitets-, miljø- og arbejdsmiljømæssig adfærd.

Ved at følge ledelsessystemerne er vi bevidste om vores væsentlige kvalitets-, miljø- og arbejdsmiljøforhold, og på den baggrund opsætter vi mål for og gennemfører systematiske forbedringer inden for kvalitet, miljø og arbejdsmiljø. Disse forhold tages også i betragtning ved beslutninger om indførelse af nye processer og teknologier.

Vores politikker har interessentfokus og forbedringskultur i højsædet, og direktionen sikrer, at politikkerne følges.

Ledelsessystemerne med tilhørende certificeringer giver et fundament for vores bestræbelser på løbende forbedringer og opfyldelse af kunde- og myndighedskrav.

Direktionen i Per Aarsleff A/S sikrer, at politikker og ledelsessystemer understøtter strategien og den strategiske udvikling, herunder vores forretningsprocesser, samt at ledelsessystemerne er effektivt indført og opnår de planlagte resultater, og endelig at der tildeles tilstrækkelige ressourcer til drift og udvikling af ledelsessystemerne. Dette sikres blandt andet gennem ledelsesevalueringer, hvor der også følges op på, om Per Aarsleff A/S når sine mål inden for kvalitet, miljø og arbejdsmiljø.

Marts 2023

Direktionen


**AARSLEFF**

## 0.2 Præsentation af Aarsleff-koncernen og Per Aarsleff A/S

### Infrastruktur og byggeri til moderne samfund

Aarsleff-koncernen opererer på internationalt niveau med udgangspunkt i en førende position i Danmark. Vi omsætter for 18,1 milliarder kroner om året – heraf 34 % i udlandet.

### Kompetencefællesskaber

Koncernen er organiseret i selvstændige, konkurrencedygtige selskaber med hver deres særlige kompetencer. Vi fokuserer på at integrere specialentreprenørkompetencer på tværs af koncernens selskaber til samlede ydelser med en høj grad af egenproduktion. Vi kalder det one company, og det er udtryk for, at vi søger og udnytter synergier. Vi har kompetencer på højt internationalt niveau, og det er vores speciale at planlægge og gennemføre store komplekse projekter inden for infrastruktur, klimatilpasning, miljø, energi og byggeri. Vi er specialister i havne- og vandbygning, banearbejder, etablering af havmølleparke og udførelse af tekniktrepriser.

### Industrialisering og optimering

Vi er markedsførende med en international profil inden for pælefundering og opgravningsfri rørfornyelse, hvor vi søger og udnytter fordelene ved industrialisering. Aarsleff-koncernen beskæftiger 8.600 medarbejdere.

Aarsleff-koncernens selskaber udfører projekter og industrielle aktiviteter inden for de fem segmenter; Anlæg & Byggeri, Teknik, Rail, Fundering og Rørteknik. I Per Aarsleff A/S indgår Anlæg & Byggeri, Fundering og Rørteknik som forretningsenheder med afdelinger og sektioner.

### Fællesfunktioner

Derudover har Per Aarsleff A/S en række fællesfunktioner inden for:

- Administration
- Økonomi
- HR
- Kommunikation
- It
- Jura
- Anlægsmateriel, Facility management, Værksted og pladser
- Kvalitet, miljø og arbejdsmiljø
- Design & Engineering
- Koncern- og projektindkøb.

Fællesfunktionerne er omfattet af Per Aarsleff A/S' arbejdsmiljøledelsessystem og Anlæg & Byggeris kvalitets- og miljøsystem. Fællesfunktionerne indgår i kvalitets- og miljøsystemerne, i det omfang de bidrager til de enkelte forretningsenheders drift og udvikling.


**AARSLEFF**

### Interessenter

Vores interessenter og deres behov, krav og forventninger samt vores primære indsats for at opfylde disse:

| Interessent   | Behov, krav og forventninger   | Indsats  |
|---|--|--|
| Aktionærer  | Et godt omdømme for selskabet  | Information og kommunikation   |
| Kunder  | Opfyldelse af aftaler, normer og standarder samt behov og forventninger i et godt samarbejde | KMA-ledelsessystemer, der sikrer KMA og kundeværdi i indsatsen inklusive kundetilfredshedsmålinger   |
| Myndigheder   | Overholdelse af myndighedskrav, information om eventuelle uheld                              | Dokumenterede KMA-processer, der styrer indsatsen i forhold til myndigheder                          |
| Medarbejdere  | Ordne forhold omkring arbejdsmiljø, kvalitet og miljø i deres hverdag                        | KMA-ledelsessystemer, der sikrer KMA og medarbejderværdi i indsatsen                                 |
| Parter berørt af vores aktiviteter; brugere og naboer | Positive oplevelser af vores tilstedeværelse i nærmiljøet                                    | Forebyggelse af gener, information og medinddragelse samt håndtering af henvendelser                 |
| <b>Samarbejdspartnere:</b>                            |  |  |
| Rådgivere   | Overholdelse af aftaler, normer og standarder i et godt samarbejde                           | KMA-ledelsessystemer, der sikrer KMA og kundeværdi i indsatsen inklusive tilfredshedsmålinger        |
| Leverandører  | Klare specifikationer og krav til produkter samt et godt samarbejde                          | Dokumenterede KMA-processer, der styrer indsatsen vedrørende leverandører og indkøb af produkter     |
| Underentreprenører                                    | Klare aftaler og krav til ydelser samt et godt samarbejde                                    | Dokumenterede KMA-processer, der styrer indsatsen vedrørende underentreprenører og indkøb af ydelser |


**AARSLEFF**

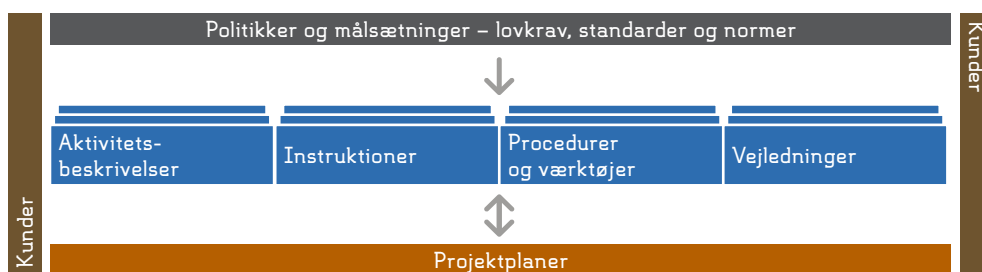
### 0.3 Introduktion til ledelsessystemerne

Omfang og anvendelsesområder for ledelsessystemerne i de enkelte forretningsenheder er beskrevet projektfase- og aktivitetsorienteret eller procesorienteret. Begge modeller opdeles og beskrives efter enhedens behov (se illustration af aktivitets- og procesmodel i afsnit 1.4).

Ledelsessystemerne indeholder ligeledes nødvendige informationer om brugertilgang og begrundelser for eventuelt udeladte systemkrav i forhold til standarder.

#### Systemstruktur

Strukturen i ledelsessystemerne ser således ud:



Per Aarsleff A/S' ledelsessystemer for kvalitet, miljø og arbejdsmiljø, der indeholder politikker, målsætninger, mål, aktivitetsbeskrivelser, instruktioner, værktøjer og vejledninger, er dokumenteret i "Aarsleff KMA".

Denne sammenfatning beskriver de fælles overordnede KMA-politikker, -målsætninger og -rammer for Per Aarsleff A/S.

Per Aarsleff A/S' KMA-ledelsessystem er samlet på en fælles it-plattform, Aarsleff KMA, hvor både fællesfunktionernes og forretningsenhedernes beskrivelser er tilgængelige.

**AARSLEFF**

### Processer

Processer og aktiviteter i ledelsessystemerne understøtter drift og styring af KMA-forhold, herunder hvordan risici håndteres. Processer og aktiviteter er dokumenteret i den udstrækning, det er nødvendigt for at sikre en kvalificeret, ensartet styring af indsatsen. Dokumentationen omfatter i relevant omfang blandt andet instruktioner, flowdiagrammer, vejledninger, værktøjer og specifikationer, herunder billeder.

I kvalitets- og miljøsystemerne er der fastlagt input og output for processerne, snitflader og interaktion mellem forskellige processer og procesansvar samt kriterier, metoder og eventuelle procesmål. Endvidere er det fastlagt, hvordan procesejer og procesgodkender sikrer, at processer/aktiviteter videreudvikles for at sikre interessentværdi og effektivitet.

### Certificeringsområder og krav

Ledelsessystemernes fælles gyldighedsområde er:

*Entreprenørydelser, produktion og udvikling inden for nyetablering, vedligeholdelse, renovering, drift og service af infrastruktur og byggeri.*

Ledelsessystemernes certificeringsgrundlag og myndighedskrav er:

- ISO 45001:2018 Arbejdsmiljøledelse og bekendtgørelse nr. 1409:2020
- ISO 9001:2015 Kvalitetsledelse og bekendtgørelse nr. 1363 Kloak- og VVS-autorisation
- ISO 14001:2015 Miljøledelse suppleret med energigennemgang
- ISO 10006:2017 Vejledning om kvalitetsledelse af projekter.

Yderligere er vi tilknyttet følgende kontrolordninger:

- Ledningsrenovering
- DTVK (tv-inspektion)
- DIBt (kontrolordning).


**AARSLEFF**

## 1.1 Mission, vision, værdier og politikker

### MISSION

Aarsleff-koncernen planlægger og gennemfører store komplekse projekter inden for infrastruktur, klimatilpasning, miljø, energi og byggeri. Vi etablerer fundamentet for sund økonomisk samfundsmæssig udvikling og skaber værdi for selskabets aktionærer.

### VISION

Aarsleff-koncernen vil være en foretrukket og betydende bygge- og anlægsentreprenørkoncern med international rækkevidde og udgangspunkt i Danmark.

### VÆRDIER

- Engagement i hvad vi gør
- Fokus på det vigtigste
- Stræben efter forbedring og fornyelse
- Ansvar for helheden.

### KVALITETSPOLITIK

#### Vi overholder love og aftaler

Overholdelse af gældende love, regler og indgåede aftaler er fundamentale forudsætninger i vores arbejde og kvalitetsopfattelse.

#### Vi har kundetilfredshed som kvalitetsparameter

Vi forpligter os til professionelt samarbejde, hvor kundetilfredshed er en højt prioriteret kvalitetsparameter. Vi forpligter os til at opfylde aftalte krav og forventninger i forhold til kunder og kolleger. Vi dokumenterer vores arbejder i et omfang, så vi kan vise overensstemmelse mellem krav og udførelse. Vi anser planlægning og omhyggelig forberedelse som grundlæggende forudsætninger i vores daglige arbejde.

#### Vi ønsker kvalitetsforbedringer

Vi forpligter os til løbende forbedringer gennem systematisk styring og overvågning af processer, som har indflydelse på kvaliteten.

#### Vi har alle et ansvar for kvaliteten

Vi forventer, at alle medarbejdere aktivt medvirker i en forebyggelses- og forbedringskultur, hvor erfaringer og kreativitet formidles og bruges i den fortsatte udvikling.

### MILJØPOLITIK

#### Vi overholder love og aftaler

Overholdelse af gældende love, regler og indgåede aftaler er fundamentale forudsætninger i vores arbejde og miljøopfattelse.

Vi er bevidste om vores påvirkning af miljøet og arbejder for at beskytte det og forebygge forurening.

#### Vi viser miljøhensyn

Vi forpligter os til at minimere miljøpåvirkningerne gennem planlægning, projektering og metodevalg. Vi vil måle på væsentlige miljøparametre og rapportere om løbende forbedringer. Ved håndtering og forbrug af materialer vil vi undgå spild og overforbrug.

Ved indkøb, drift og vedligehold af maskiner vil vi tage hensyn til miljøet, herunder brændstoføkonomi. Vi vil være opmærksomme på korrekt affaldshåndtering og på mulighed for genbrug.

#### Vi har alle et ansvar for miljøet

Vi forventer, at alle medarbejdere optræder miljøbevidste med øje for at skåne miljøet både på kort og langt sigt.



**AARSLEFF**

## ARBEJDSMILJØPOLITIK

### Vi passer på hinanden

I Aarsleff passer vi på hinanden. Vi vil være de bedste i branchen – også på arbejdsmiljøområdet. Vi har en ambition om nul ulykker, for alle skal kunne arbejde sikkert og trives gennem et livslangt og udviklende arbejdsliv hos os.

At vi passer på hinanden betyder, at vi som ledere og medarbejdere **tager ansvar for både vores egen og vores kollegers sikkerhed og trivsel.**

Vi passer på hinanden, når vi **tager os tid til at planlægge arbejdet omhyggeligt.** Vi sikrer, at vi overholder arbejdsmiljøloven og andre bestemmelser. Vi vurderer alle arbejdsmiljørisici, fjerner farer og instruerer, inden vi går i gang med arbejdet. Vi prioriterer et sundt og sikkert arbejdsmiljø over økonomi og andre hensyn.

Vi passer på hinanden, når vi **udviser respekt, stiller spørgsmål, er nysgerrige og opmærksomme på vores kolleger.** Vi viser omsorg for hinanden, når vi siger fra, stopper op og griber ind, hvis vi kan se, at en opgave ikke bliver udført forsvarligt, eller hvis vi kan se, at en kollega ikke trives.

Vi passer på hinanden, når vi **arbejder strategisk med at inddrage både medarbejdere og arbejdsmiljøorganisation i løbende at forbedre arbejdsmiljøet.** Vi deler viden og samarbejder på tværs, så vi lærer af egne og andres erfaringer. På den måde sikrer vi det samme høje fokus på arbejdsmiljøet i hele Aarsleff.

Vi passer på hinanden, når vi **engagerer os i at udvikle nye løsninger, nye værktøjer og nye måder at arbejde på,** som forbedrer vores arbejdsmiljø på byggepladsen, i produktionen eller på kontoret. På den måde forebygger vi ulykker, nedslidning og stress. Det er til gavn for den enkelte medarbejder, for Aarsleff og for samfundet.

Vi passer på hinanden for vores egen, vores kollegers og vores familiers skyld.

**AARSLEFF**

## 1.2 Målsætninger

### Kvalitetsmålsætninger

- Vi har kundetilfredshed som væsentligste kvalitetsparameter.
- Vi arbejder med en kvalitetskultur, hvor vi lærer af hinanden og tilstræber nul fejl og mangler.
- Vi vil løbende forbedre kundeværdi og effektivitet i vores processer.

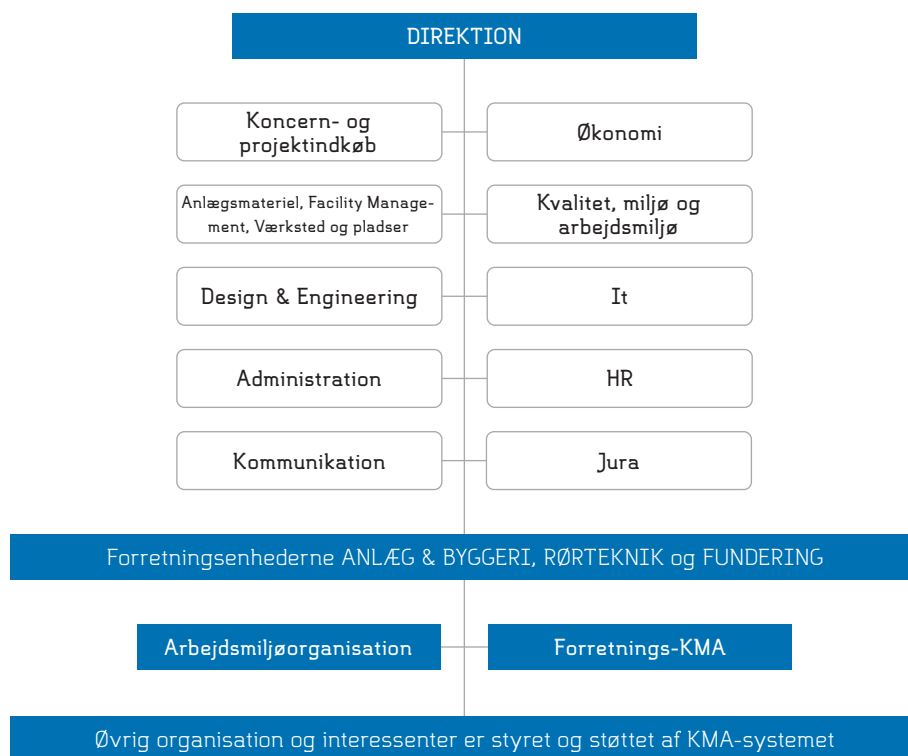
### Miljømålsætninger

- Vi vil være blandt de bedste i branchen på miljøområdet ved at minimere CO<sub>2</sub>-udslip fra vores projekter.
- Vi arbejder med en miljøkultur, hvor miljøhensyn indgår i vores planlægning og udførelse.
- Vi prioriterer samarbejde med partnere, der dokumenterer miljøhensyn.

Arbejdsmiljømålsætninger er indarbejdet i arbejdsmiljøpolitikken.

På baggrund af de fælles politikker og målsætninger fastlægger de enkelte segmenter og forretningsenheder egne mål og handlingsplaner for deres forbedringsindsats.

### 1.3 Organisation, ansvar og beføjelser



Per Aarsleff A/S er organiseret ved direktion, direktør, fællesfunktioner og forretningsenhederne i Anlæg & Byggeri samt Rørteknik og Fundering, som alle er ledet af direktør og afdelingsdirektører.

Direktionen er øverst ansvarlig for kvalitet, miljø og arbejdsmiljø.

Direktør og ledelsen i forretningsenhederne og lederne af fællesfunktionerne er øverste ansvarlige for kvalitet, miljø og arbejdsmiljø inden for deres respektive funktionsområder og refererer til direktionen.

Direktør og afdelingsdirektørerne har ansvaret for og beføjelser til at sikre implementering og efterlevelse af ledelsessystemets politikker og målsætninger.

**AARSLEFF**

Det overordnede ansvar for opbygning, drift og vedligeholdelse af kvalitets-, miljø- og arbejdsmiljøledelsessystemet ligger hos kvalitets-, miljø- og arbejdsmiljøchefen og varetages i samarbejde med forretningsenhedernes KMA-ledere. Ansvarer omfatter blandt andet:

- Sikre overensstemmelse med valgte standarder og godkendelsesordninger
- Rapportere og følge op på målsætninger, politikker og mål for kvalitet, miljø og arbejdsmiljø
- Sikre at interne og eksterne audits udføres
- Iværksætte korrigerende og forebyggende handlinger (forbedringer)
- Assistere ved udarbejdelse af procesbeskrivelser/procedurer/retningslinjer, instruktioner/vejledninger og produktspecifikationer
- Samarbejde med forretningsenhedernes KMA-ledere og -koordinatorer, dokumentansvarlige og dokumentgodkendere samt arbejdsmiljøorganisationen (AMO) om ledelsessystemets drift og udvikling
- Samarbejde med eksterne parter i specifikke kvalitets-, miljø- og arbejdsmiljøspørgsmål
- Samarbejde om fælles anliggender
- Afstemme væsentlige tiltag med relevante parter.

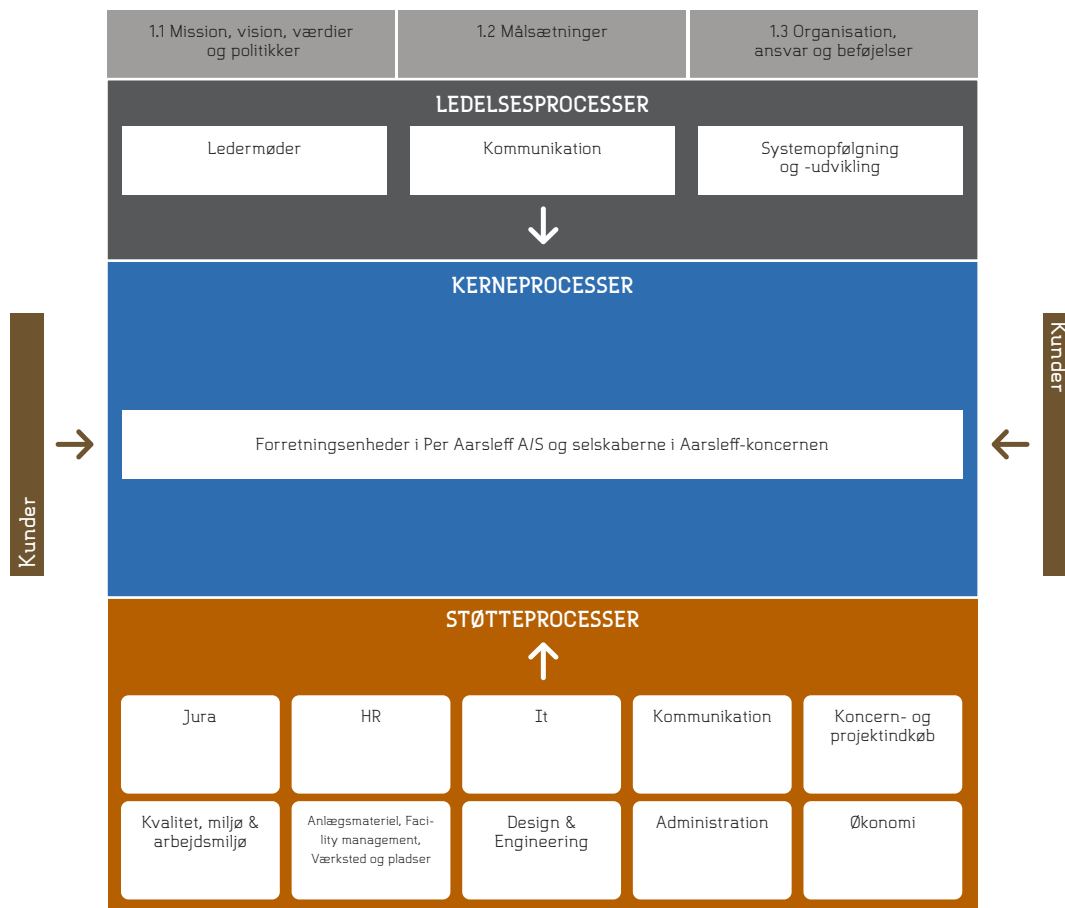
Kvalitets-, miljø- og arbejdsmiljøchefen har organisatorisk frihed og kompetence til at iværksætte nødvendige tiltag for at sikre, at ledelsessystemerne er effektive.

KMA-lederne i forretningsenhederne er ansvarlige for at supplere KMA-systemet i egen enhed og refererer til deres respektive ledelser. Dokumentgodkendere og dokumentansvarlige har ansvar for og beføjelser til i samråd med KMA-lederne i forretningsenhederne og arbejdsmiljøorganisationen (AMO) at vedligeholde og udvikle dokumenterne i KMA-systemet efter behov.

Ved organisering af projekter besluttes og dokumenteres KMA-ansvaret på projektet.


**AARSLEFF**

## 1.4 Aktivitets- og procesmodel for Aarsleff



Aktivitets-/procesmodellerne for de enkelte forretningsenheder indeholder sammenlignelige kerneprocesser: Salg/ordreerhvervelse, projektledelse/entreprisestyring, drift og vedligehold samt fabrikation. Derudover er der enkelte fælles processer og en lang række sammenlignelige ledelses- og støtteprocesser.

### Ledermøder

KMA er fast emne på dagsordner på ledermøder i forretningsenhederne. Her foretages løbende opfølgning og dialog om KMA-indsatser og -resultater. Beslutninger om ændringer og forbedringer kommunikerer og implementeres.

### Kommunikation

Aarsleff kommunikerer løbende med interessenterne om KMA-forhold. Med kunder og rådgivere samt brugere og naboer, som er berørt af vores aktiviteter, kommunikerer der efter behov i projektsammenhæng, hvor denne sammenfatning kan anvendes supplerende. Med leverandører og underentreprenører kommunikerer der i projektsamarbejder og gennem information om vores KMA-krav. Med medarbejdere foregår kommunikation mundtlig og skriftlig for eksempel via intranet, produktionsstyringssystem, projekthåndbøger og Aarsleff KMA samt på interne møder og i direkte dialog.

**AARSLEFF**

### **Systemopfølgning og -udvikling**

KMA-ledelse, -processer/aktiviteter og -indsatser evalueres årligt af direktionen med henblik på egnethed, omfang og effektivitet på baggrund af input fra direktør, forretningsenhederne og arbejdsmiljøorganisationen (AMO). Resultaterne af evalueringen refereres og kommunikerer via Aarsleff KMA. Beslutninger om forbedringer implementeres.

Der afholdes en årlig ledelsesevaluering for Per Aarsleff A/S og de selskaber i koncernen, der er tilknyttet fælles certificeringer. Input til den fælles ledelsesevaluering er ledelsesevalueringer foretaget i de respektive forretningsenheder og selskaber, herunder auditresultater, miljø- og energikortlægning med mere.

På baggrund heraf foretages en fælles evaluering af KMA-ledelse, KMA-processer/aktiviteter og KMA-indsatser med henblik på egnethed, omfang og effektivitet af KMA-systemerne og KMA-indsatsen.

Resultaterne af evalueringen refereres og kommunikerer til de respektive selskaber, der er tilknyttet certificeringen. Det er de respektive direktioners ansvar, at beslutninger om forbedringer i KMA-systemerne og KMA-indsatsen implementeres.